

# 586 LANKOPHONIC PLAK +

1/3



## LES + PRODUIT

- ▶ Affaiblissement acoustique  $\Delta L_w = 19$  dB
- ▶ Conforme à la NRA 2000
- ▶ Label Qualitel
- ▶ Système mince : 13 mm hors carrelage
- ▶ Format jusqu'à 3 600 cm<sup>2</sup>
- ▶ Pose droite
- ▶ Neuf et rénovation



P2 &amp; P3

ÉMISSIONS DANS L'AIR INTÉRIEUR  
A+ A B C

### DESCRIPTION

- Système mince d'isolation phonique en plaque sous carrelage visant à réduire la gêne des bruits de chocs au sol.
- Le système 586 LANKOPHONIC PLAK + est utilisable en locaux P2 et P3 (avec trame).
- Procédé facile à mettre en œuvre.

### DOMAINES D'APPLICATION

- Sols intérieurs hors planchers chauffants et siphons de sol

#### ■ SUPPORTS ADMISSIBLES

##### Neufs / Rénovation

- Dalle béton armé
- Chape ciment ou anhydrite <sup>(1)</sup>
- Plancher béton
- Panneau bois (CTB-H/CTB-X/OSB3) <sup>(2)</sup>
- Ancien carrelage ragréé
- Parquet à lames ragréé
- Dalle semi-flexible adhérente ragréée

##### Non visés

- Planchers chauffants

#### ■ REVÊTEMENTS ASSOCIÉS

##### Format <sup>(4)</sup> : 200 cm<sup>2</sup> à 3 600 cm<sup>2</sup> selon le support

- Revêtements céramiques d'épaisseur mini : 8 mm
  - classés P3 (UPEC) pour les locaux P2
  - classés P4 (UPEC) pour les locaux P3
- Dalles de pierre calcaire et de roche marbrière
  - épaisseur mini :  $\geq 10$  mm
  - résistance en compression :  $> 150$  MPa
  - résistance en flexion :  $\geq 16$  MPa
  - longueur / largeur :  $\leq 1,5$

### PERFORMANCES <sup>(5)</sup>

- Délai d'exécution des joints : 24 h
- Délai avant mise en circulation légère : 24 h après réalisation des joints
- Délai avant mise en circulation normale : 48 h après réalisation des joints

### CARACTÉRISTIQUES

- Épaisseur :
  - plaque acoustique : environ 8 mm
- Atténuation acoustique  $\Delta L_w$  : 19 dB
- $\Delta R_w + C$  brut : 2 dB

### MISE EN ŒUVRE

#### Préparation des supports en neuf et rénovation

- **Etat** : les supports doivent être sains, propres, dépeussés et stabilisés.
- **Age**
  - plancher : 2 mois minimum
  - dallage : 1 mois minimum
- **Planimétrie** : 3 mm sous la règle de 2 m

#### ■ 1. CAS DES SUPPORTS MAÇONNÉS ET PLANCHERS BÉTON

- Mettre en œuvre un ragréage autolissant de 3 mm d'épaisseur minimum de la gamme PAREXLANKO, après primarisation du support.

#### ■ 2. CAS DES ANCIENS PARQUETS À LAMES

- Fixer les lames instables.
- Décaper le plancher bois.
- Primariser avec 164 PROLI PRIM RAPID\*, puis ragréer avec 184 SOLFIBRÉ\* ou 190 SOLEXTREME\*.

#### ■ 3. CAS D'UN ANCIEN CARRELAGE

- Déposer puis recoller les carreaux soufflés.
- Poncer les céramiques émaillées et aspirer les poussières.
- Lessiver les graisses et produits d'entretien.
- Rincer puis laisser sécher.
- Appliquer le primaire 162 PRIMAPRENE PLUS\*, 165 PROLI PRIM UNIVERSEL\* ou 164 PROLI PRIM RAPID\*, puis ragréer avec 184 SOLFIBRÉ\*.

#### ■ 4. CAS DES DALLES SEMI-FLEXIBLES

- Déposer les dalles non adhérentes.
- Nettoyer à la lessive sodée et rincer les dalles.
- Appliquer le primaire 162 PRIMAPRENE PLUS\*, 165 PROLI PRIM UNIVERSEL\* ou 164 PROLI PRIM RAPID\*, puis ragréer avec 184 SOLFIBRÉ\* ou 190 SOLEXTREME\*.
- Se reporter au CPT SOLS Rénovation et à l'AT.

#### ■ MISE EN ŒUVRE DU SYSTÈME

##### ÉTAPE 1 : Fixation des plaques

- Appliquer COLLE À PLAK\* de préférence au peigne TKB A1 ou avec un rouleau à poils courts à raison de 100 à 200 g/m<sup>2</sup> sur toute la surface au sol.
- Laisser gommer la colle (de 5 à 60 min) en fonction de la température, de l'hygrométrie et de la porosité du support, la pose des plaques peut commencer quand le film humide passe de blanc à transparent.

# PAREXLANKO

# 586

## LANKOPHONIC PLAK +

2/3

### CONDITIONNEMENT

- ▶ Kit de 15 m<sup>2</sup>
- ▶ Kit de 60 m<sup>2</sup>

### CONSERVATION

- ▶ **12 mois**  
à partir de la date de fabrication, en emballage d'origine non ouvert, et stocké à l'abri de l'humidité

### GARANTIE

- ▶ R.C. fabricant

#### ÉTAPE 2 : Pose des plaques

- Poser les plaques directement sur le support encollé, la face marquée vers le sol.
- Disposer les plaques en pose droite et à joints décalés de 30 cm minimum (façon pierre).
- Découper les plaques à l'aide d'un cutter à lame croche.
- Les découpes des panneaux de rives seront de 10 cm au minimum.
- Poser les plaques bord à bord avec un écart de 2 mm maxi. Si l'écart entre les plaques est > 2 mm, appliquer la bande de pontage de façon à assurer la jonction et éviter toute pénétration ultérieure du mortier-colle.
- Maroufler soigneusement les plaques sur toute leur surface à l'aide d'un maroufleur ou avec la paume de la main.
- Coller les bandes périphériques sur les plaques.

#### ÉTAPE 3 : Traitement des rives et des points singuliers

- Après la pose des plaques, positionner la bande périphérique en équerre en relevé des parois verticales sur toute la périphérie de la pièce, à l'embase des tuyauteries, des angles sortants, des poteaux et autres points singuliers, en collant la partie adhésive sur la plaque.

#### ÉTAPE 4 : Réalisation de la couche de raidissement avec utilisation du mortier colle 522 PROLIPO\* ou 552 PROLIFLUIDE\* en locaux P2 ou 554 PROLIFLUIDE RAPIDE\* en locaux P3

- **Si utilisation du mortier-colle 554 PROLIFLUIDE RAPIDE en locaux P2, passer directement à l'étape 5**
- **TRAME LANKOPHONIC** sera découpée aux dimensions de la pièce et enroulée en lés prêts à poser.
- Le recouvrement des lés doit se faire sur une largeur de 5 cm minimum.
- Disposer les lés de préférence perpendiculairement à la grande longueur des plaques.
- Étaler le mortier-colle au peigne V6.
- **TRAME LANKOPHONIC** sera déroulée à l'avancement en marouflant celle-ci dans la colle avec une taloche inox ou un couteau à liser.
- La consommation de colle sera de 1,5 à 1,7 kg de poudre/m<sup>2</sup> environ.
- La trame sera enrobée dans les sillons sans être écrasée sur la plaque (la trame ne doit plus être apparente).
- Laisser sécher 6 à 12 h minimum selon température ambiante.
- Dans tous les cas la couche doit avoir durci afin de pouvoir marcher dessus.

#### ÉTAPE 5 : Pose du carrelage

##### SANS ATTENDRE,

- Coller directement sur les plaques avec **554 PROLIFLUIDE RAPIDE\*** en simple encollage (en locaux P2 uniquement)
- Coller directement sur la couche de raidissement avec : **522 PROLIPO\*** au peigne U9 en double

- encollage impératif ou au peigne demi-lune de Ø 20 (8 x 10 x 20 mm) en simple encollage avec **552 PROLIFLUIDE\*** ou **554 PROLIFLUIDE RAPIDE\***.
- Presser le revêtement céramique par battage à l'aide d'un maillet, afin d'assurer un parfait transfert.
- Laisser sécher 24 h environ avant jointoiment.

#### ÉTAPE 6 : Jointoiment

- Utiliser les mortiers joints **5045 PROLIJOINT SOUPLE\***.
- Appliquer le joint à l'aide d'une raclette en caoutchouc, puis procéder au nettoyage.
- Largeur minimale du joint :
  - 3 mm pour format ≤ 1 200 cm<sup>2</sup>,
  - 5 mm pour format > 1 200 cm<sup>2</sup>

#### ■ REMISE EN SERVICE

- Délais de mise en service
  - 24 h après jointoiment, circulation piétonne sur plaques de répartition
  - 48 h après jointoiment : circulation normale.

#### ■ TRAITEMENT DES POINTS SINGULIERS

##### (voir Avis Technique)

##### Locaux humides privatifs

- **596 PROLIPOAT\*** sera appliqué en 2 couches croisées sur la totalité de la surface et aux jonctions sol/murs y compris poteaux et relevés de socles sur la couche de raidissement après 24 h de séchage ou directement sur les plaques avec mortier-colle **554 PROLIFLUIDE RAPIDE\*** en locaux P2.
- La 2<sup>ème</sup> couche est appliquée 3 à 4 heures après la 1<sup>ère</sup> à raison de 400 g/m<sup>2</sup>/couche.
- Noyer une armature (**ARMATURE RM\***, **PROLIBAND\*** ou **PROTECTBAND\***) dans la 1<sup>ère</sup> couche au niveau des angles ou points singuliers.
- Dans le cas d'une pose sans trame le **596 PROLIPOAT\*** est directement mise en œuvre sur les plaques.

##### Pose des plinthes

- Laisser en place la bande périphérique sur 10 mm au-dessus du carrelage en découpant le surplus.
- Replier la bande sous la plinthe.
- Coller la plinthe en ménageant un espace de 3 mm minimum comblé par un mastic élastomère 1<sup>ère</sup> catégorie (**626 SILICONE CARRELEUR\***).

##### Joint de fractionnement

- Si l'ouvrage excède 40 m<sup>2</sup> ou 8 m linéaires, réaliser un joint de fractionnement dans le carrelage à l'aide d'un profilé industriel posé sur l'isolant.

##### Seuils de porte

- Utiliser un profilé de seuil, fractionner obligatoirement chaque seuil de porte avec un profilé adapté positionné et collé sur la plaque.

**PAREXLANKO**

\* Voir la Fiche Technique du produit.

# 586 LANKOPHONIC PLAK +

3/3



1 Application **COLLE A PLAK** au peigne TKB AL.



2 Pose des plaques, la face marquée vers le sol.



3 Application de la Bande Périphérique.



4 Préparer et dérouler la **TRAME LANKOPHONIC** sur le lit du mortier-colle.



5 Recouvrement des lés sur une largeur de 5 cm minimum.



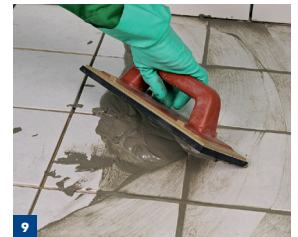
6 Marouflage de la **TRAME LANKOPHONIC** avec un couteau à lisser, excepté avec **554 PROLIFLUIDE RAPIDE** en locaux P2 uniquement.



7 Application du mortier-colle.



8 Battage du carrelage avec un maillet.



9 Jointoiement.

Composition des kits	Kit de 15 m <sup>2</sup> avec trame (locaux P2 et P3)	Kit de 60 m <sup>2</sup> avec trame (locaux P2 et P3)
<b>COLLE À PLAK*</b>	1 seau de 3 kg	3 seaux de 3 kg
Plaque acoustique	1 carton de 15 m <sup>2</sup>	4 cartons de 15 m <sup>2</sup>
Bande périphérique	1 rouleau de 20 m	4 rouleaux de 20 m
<b>TRAME LANKOPHONIC</b>	1 rouleau de 0,70 x 25 m	4 rouleaux de 0,70 x 25 m
Mortier-colle	4 sacs de 25 kg de l'un des mortiers colles Gris suivants : - Locaux P2 : <b>552 PROLIFLUIDE*</b> ou <b>522 PROLIPRO*</b> - Locaux P3 : <b>552 PROLIFLUIDE*</b> ou <b>554 PROLIFLUIDE RAPIDE*</b>	14 sacs de 25 kg de l'un des mortiers colles Gris suivants : - Locaux P2 : <b>552 PROLIFLUIDE*</b> ou <b>522 PROLIPRO*</b> - Locaux P3 : <b>552 PROLIFLUIDE*</b> ou <b>554 PROLIFLUIDE RAPIDE*</b>
Mortier de jointoiement <sup>(a)</sup>	1 sac de 5045 <b>PROLIJOINT SOUPLE*</b> Gris ou Perle	2 sacs de 5045 <b>PROLIJOINT SOUPLE*</b> Gris ou Perle
Composition des kits	Kit de 15 m <sup>2</sup> sans trame (locaux P2 uniquement)	Kit de 60 m <sup>2</sup> sans trame (locaux P2 uniquement)
<b>COLLE À PLAK*</b>	1 seau de 3 kg	3 seaux de 3 kg
Plaque acoustique	1 carton de 15 m <sup>2</sup>	4 cartons de 15 m <sup>2</sup>
Bande périphérique	1 rouleau de 20 m	4 rouleaux de 20 m
Mortier-colle	3 sacs de 25 kg de <b>554 PROLIFLUIDE RAPIDE*</b> Gris	12 sacs de 25 kg de <b>554 PROLIFLUIDE RAPIDE*</b> Gris
Mortier de jointoiement <sup>(a)</sup>	1 sac de 5045 <b>PROLIJOINT SOUPLE*</b> Gris ou Perle	2 sacs de 5045 <b>PROLIJOINT SOUPLE*</b> Gris ou Perle

(a) Possibilité de joindre avec **5046 ELIT\*** ou **PERFECT COLOR\***.

\* Voir la Fiche Technique du produit.

## PRÉCAUTIONS D'EMPLOI

- Températures d'utilisation comprises entre + 10° C et + 25° C.
- N'utiliser que les produits du kit.
- Ne pas utiliser de ragréage de sol sur les plaques 586 LANKOPHONIC PLAK +.
- Respecter les délais de mise en œuvre.
- Consulter la Fiche de Données de Sécurité.
- Port des EPI conformément aux recommandations de la Fiche de Données de Sécurité.

**ASSISTANCE TECHNIQUE** : ParexGroup SAS assure l'information et l'aide aux entreprises qui en font la demande pour le démontage d'un chantier afin de préciser les dispositions spécifiques de mise en œuvre du produit (ou procédé). Cette assistance ne peut être assimilée ni à la conception de l'ouvrage, ni à la réception des supports, ni à un contrôle des règles de mise en œuvre.

**0 826 08 68 78** Service 0,15 € / min + prix appel

### DOCUMENTATION TECHNIQUE - Avril 2021

Cette Fiche Technique a pour but d'informer sur les propriétés du produit. Les renseignements qui y figurent sont basés sur nos connaissances actuelles. Il appartient à l'utilisateur de s'informer sur l'adaptation du produit à l'usage désiré et de vérifier qu'il dispose de la version la plus récente - Mise à jour consultable sur [parexlanko.com](http://parexlanko.com).

**PAREXGROUP SAS** 19 place de la Résistance - CS 50053  
92445 Issy-les-Moulineaux Cedex - Tél. (33) 01 41 17 20 00  
**PAREXLANKO** est une marque du groupe Sika.

**PAREXLANKO**